

1997 □ 2007

Agenda 21

PROVINCIA DI MODENA

*A*ZIONI PER UN FUTURO SOSTENIBILE



L'Agenda 21 Locale e le Buone Pratiche in Provincia di Modena

Firenze, 16 Giugno 2007

Assessore Alberto Caldana

Ambiente, Difesa del Suolo
Protezione Civile e Politiche Faunistiche



Le due **definizioni** più note e riconosciute:

- Lo sviluppo sostenibile è quello che **soddisfa i bisogni delle persone esistenti senza compromettere la capacità delle future generazioni di soddisfare i loro bisogni** [Conferenza di Rio]
- Lo sviluppo sostenibile è il **soddisfacimento della qualità della vita mantenendosi entro i limiti della capacità di carico (carrying capacity) degli ecosistemi che ci sostengono** [UNEP, IUCN e WWF]



- Arrestare il degrado ambientale
- Impedire l'impoverimento delle future generazioni (equità intergenerazionale)
- Migliorare la qualità della vita e l'equità tra le attuali generazioni (equità intragenerazionale)

Sostenibilità e Agenda 21

L'AGENDA 21 è

il PIANO DI AZIONE dell'ONU per lo Sviluppo Sostenibile per il 21° secolo

sottoscritto da 180 Governi

Il Programma di Agenda 21 stabilisce i **PRINCIPI** e i **CRITERI** a cui devono orientarsi le politiche di sviluppo, a livello globale, nazionale e locale, e fissa alcuni **OBIETTIVI** di carattere generale da perseguire.



**L' AGENDA 21 è un documento di 40 capitoli
suddivisi in 4 Sezioni**

- 1. Dimensioni economiche e sociali**
- 2. Conservazione e gestione delle risorse per lo sviluppo**
- 3. Rafforzamento del ruolo dei diversi attori**
(Cap.28 Iniziative delle amministrazioni di supporto all'Agenda 21 Locale)
- 4. Mezzi di attuazione**



Diversi problemi, diverse soluzioni, diverse responsabilità

- Cap. 24. Donne
- Cap. 25. Bambini e giovani
- Cap. 26. Minoranze
- Cap. 27. Organizzazioni non governative
- Cap. 28. Autorità locali
- Cap. 29. Lavoratori e Organizz. sindacali
- Cap. 30. Industria e affari
- Cap. 31. Comunità scientifica e tecnologica
- Cap. 32. Agricoltori

**A
G
E
N
D
A

2
1**



“Agenda 21 Locale è un processo multi-settoriale e partecipativo per realizzare gli obiettivi dell'Agenda 21 a livello locale, attraverso la definizione e attuazione di un Piano strategico di lungo termine che affronta le problematiche prioritarie di sviluppo sostenibile a livello locale”

il RUOLO delle Amministrazioni Pubbliche locali

Soggetti di governo più vicini ai cittadini ed ai vari attori sociali ed economici, nella condizione migliore nel conoscere i problemi locali e nel trovare le risposte più appropriate.



- perché gran parte dei problemi ambientali, sociali ed economici hanno i loro **effetti** più evidenti a questo livello
- perché i cittadini hanno una **conoscenza** ed una **percezione più reale** dei problemi e delle soluzioni

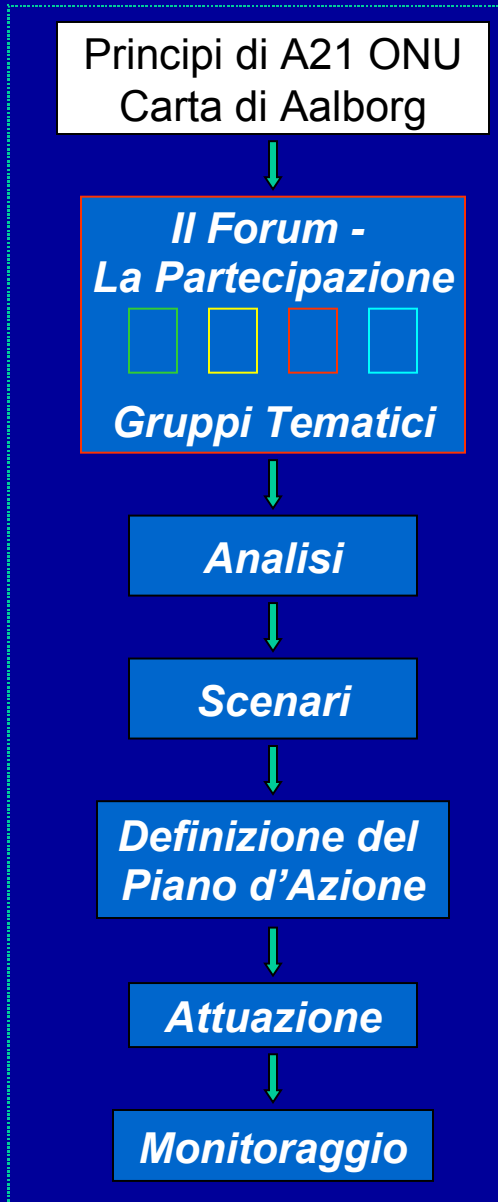


- **Un prodotto per lo sviluppo sostenibile**
- **Un processo per lo sviluppo sostenibile**
- **Uno strumento operativo per le politiche di sviluppo sostenibile**



- **La partecipazione**
- **Un approccio interdisciplinare**
- **Un approccio integrato**
- **La responsabilità**
- **La continuità**

Agenda 21 Locale: le fasi



- Individuazione di una piattaforma di consenso a livello locale, che porti alla costituzione di un **Forum rappresentativo** di tutta la cittadinanza.
- Progettazione di una **strategia di intervento** e l'individuazione delle **priorità ambientali**. L'individuazione delle priorità ambientali dovrà basarsi su una precisa **analisi dello stato dell'ambiente** locale.
- Elaborazione di un **Piano di Azione ambientale**, ed in particolare l'individuazione dei suoi obiettivi.
- **Attuazione e monitoraggio** continuo degli effetti del piano, con possibilità di correzioni di rotta in itinere

Il ruolo della partecipazione

Governance: modello di **governo allargato, partecipato**, condiviso con processi decisionali interattivi, che richiede un approccio dinamico, integrato e sistemico alle questioni e la co-responsabilità di tutti gli attori sociali, istituzionali, economici e i singoli cittadini nel contribuire a definire e realizzare politiche di buon governo nei vari settori.

Empowerment: non solo partecipazione alla presa di decisioni ma anche **capacità di potere essere in grado di decidere**, gestire e controllare progetti direttamente e autonomamente.

Capacity building: **valorizzazione e sviluppo** della consapevolezza, delle conoscenze-saperi, delle **capacità-competenze di tutti gli attori** di una comunità locale nel poter definire progetti e realizzare i propri obiettivi.



- Maggiore circolazione e accessibilità alle **informazioni**
- Maggiore **approfondimento multidisciplinare e consapevolezza** sui problemi e le soluzioni per lo sviluppo sostenibile locale
- Maggiore **valorizzazione delle risorse umane**, delle capacità, esperienze e progetti in corso da parte delle varie organizzazioni partecipanti al Forum A21L (*Capacity building*)
- Maggiori possibilità di **partnerships** tra Ente Locale-organizzazioni esterne e tra le stesse organizzazioni
- Maggiori opportunità e accesso a **fonti di finanziamento** per progetti di sviluppo locale
- Sperimentazione di **nuove tecniche di partecipazione e di lavoro** intersettoriale

Vantaggi per la società locale

- Maggiore **dialogo** e comprensione con/tra i vari attori
- Maggiore circolazione e accessibilità alle **informazioni**
- Maggiore **approfondimento multidisciplinare** e consapevolezza
- Maggiore **Capacity building**
- Maggiori possibilità di **partnerships**
- Maggiore coinvolgimento dei vari attori nei **processi decisionali**
- Maggiore controllo e **monitoraggio esterno**
- Maggiore **partecipazione** della comunità locale
- Sperimentazione di **nuove tecniche** di partecipazione e di lavoro intersettoriale
- Maggiore prevenzione di **conflitti**
- Miglioramento/soluzione a problemi ambientali, sociali ed economici esistenti

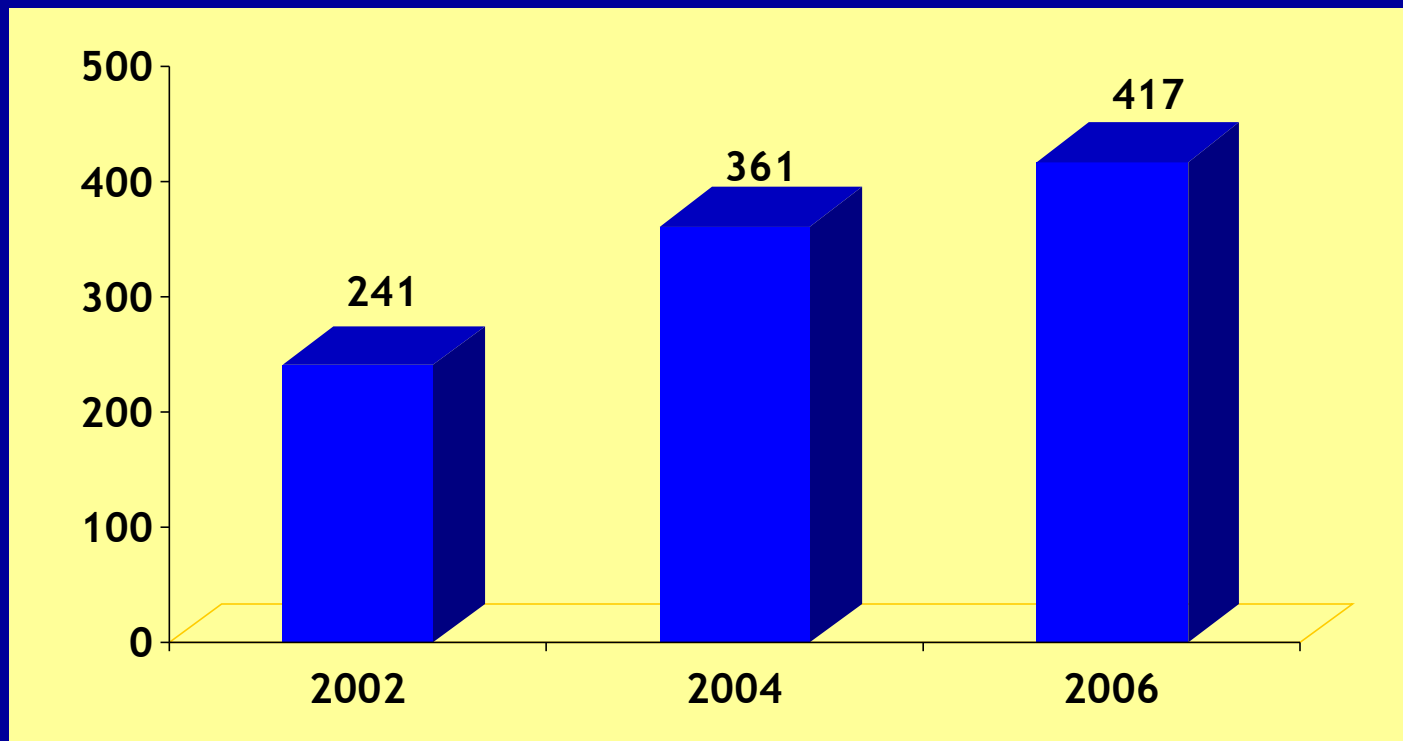
A21L: Possibili limiti

- **Tempi medio-lunghi** per l'intero processo dinamico e complesso
- **Discontinuità** dell'impegno e dell'entusiasmo
- **Mancanze di risorse** a disposizione
- **Conflittualità e diffidenza** tra gli attori coinvolti
- **Mancanza di trasversalità e coinvolgimento** all'interno degli Enti pubblici
- **Eccesso di pessimismo / ottimismo**
- **Eccesso del "tutto subito" o del "vedremo poi con calma"**
- **Mancanza di garanzie e ricadute concrete** rispetto alle proposte avanzate



N° di enti che hanno avviato A21L in Italia

(fonte: Indagine 2006 A21L in Italia – Coordinamento A21L Italiane)



nel mondo → oltre 6400

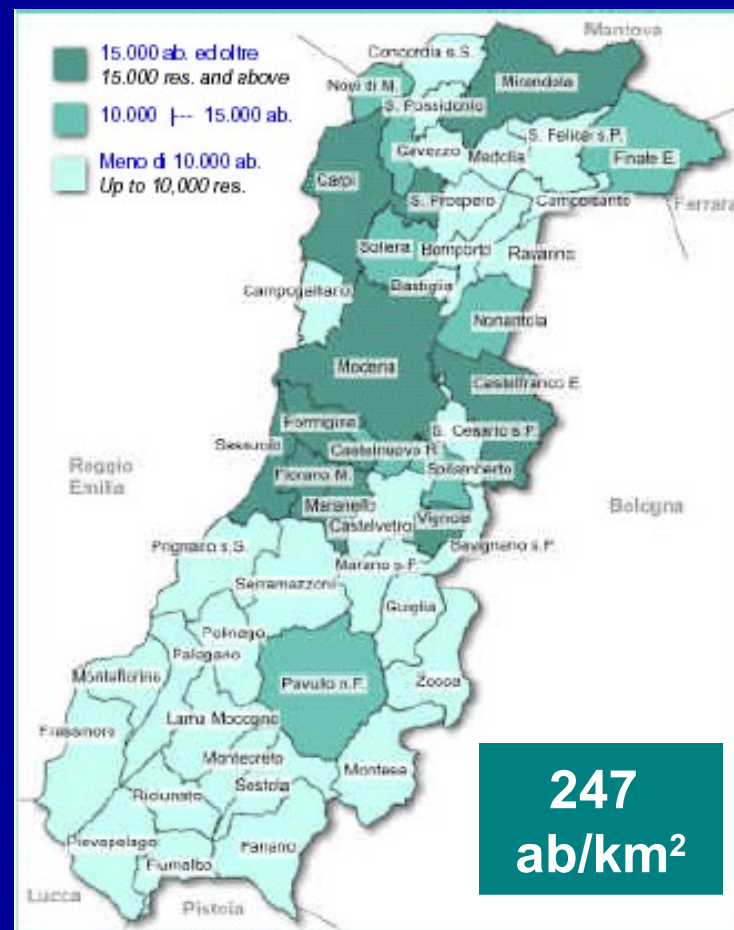
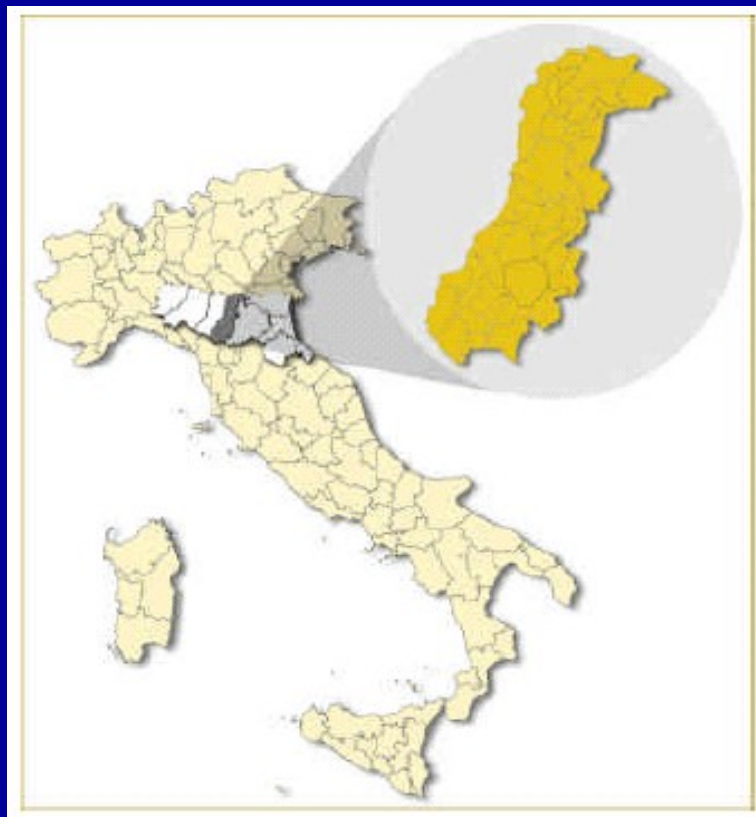
in Europa → oltre 5000

L'Agenda 21 Locale in Provincia di Modena

1997-2007

10 anni di A21L

Modena in cifre



47 Comuni
3 Comunità Montane
2690 Km²
665272 abitanti

Modena in cifre

Sistema di Piccole e Medie Imprese

66.000 aziende nell'industria e servizi
oltre 308.000 occupati
10.000 aziende agricole

Distretti produttivi

Metalmecanico
(Ferrari, Maserati)
4400 aziende
Oltre 41.000 occupati

Agricoltura
Parmigiano
Reggiano, Prosciutto

Ceramica
(Distretto di Sassuolo)
80% produzione italiana
1/4 produzione mondiale

Bio-Medicale
(Distretto di Mirandola)

Tessile/abbigliamento
(Distretto di Carpi)

Storia dell'Assessorato all'Ambiente

1980 Istituz. Assessorato provinciale Ambiente

1983 1° Rapporto Stato Ambiente Provinciale

Cfr. 1986 Istituzione del Ministero dell'Ambiente

1996 Firma della Carta di Aalborg

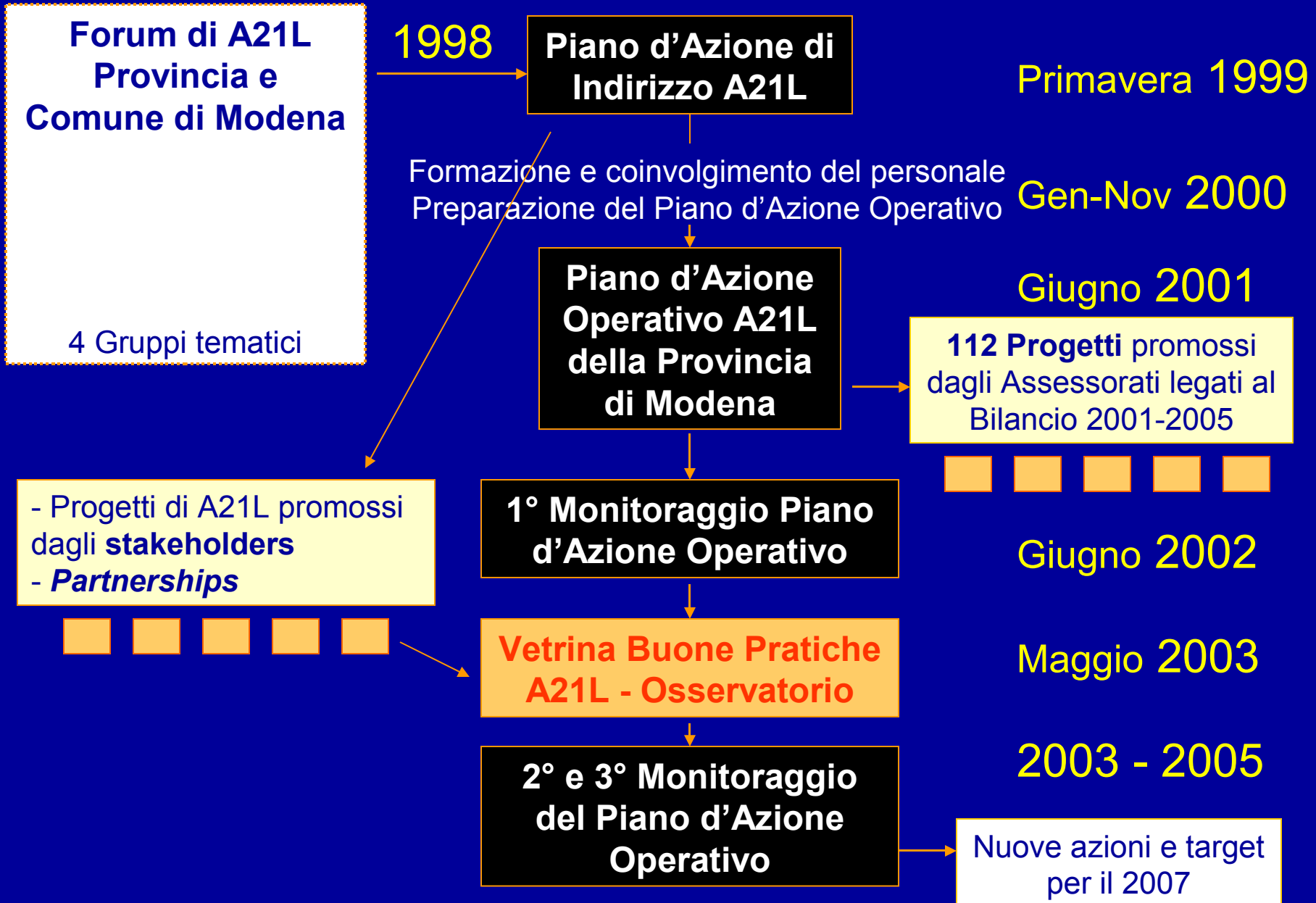
1997 2° Rapporto Stato Ambiente Provinciale

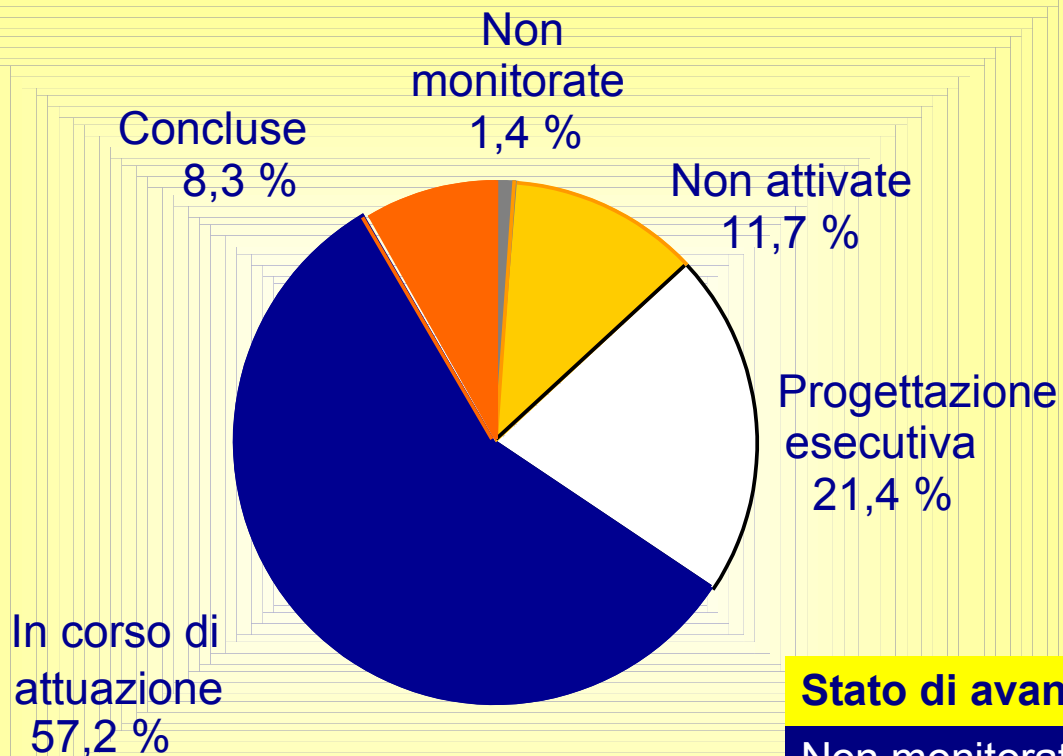
**Dal 1996 Celebrazione della Giornata mondiale
dell'Ambiente UNEP, 5 Giugno**

2004 3° Report di Sostenibilità della Provincia



Il processo di A21





Stato di avanzamento	Azioni/Targets
Non monitorate	2
Non attivate	17
Progettazione esecutiva	31
In corso di attuazione	83
Concluse	12
Totale	145



Provincia
 di Modena

OSSERVATORIO PROVINCIALE AMBIENTE E SVILUPPO SOSTENIBILE



Banche dati di supporto allo Sviluppo Sostenibile

BANCHE DATI ESISTENTI DELLA PROVINCIA E DEGLI ENTI LOCALI

⇒

⇒

⇒

⇒



L'AGENDA 21 QUOTIDIANA

NEWS

➔ MODENA, UN PREMIO

ALL'EFFICIENZA ENERGETICA

Menzione speciale alla Provincia di Modena nell'ambito del premio EnergyMed per il risparmio energetico nella pubblica amministrazione.

per saperne di piu'...

➔ GPPNET FORUM

Alla Fiera di Cremona dal 10 all'11 maggio 2007 primo Forum Italiano per lo Sviluppo degli Acquisti Verdi

per saperne di piu'...

➔ TASK FORCE SULL'EDUCAZIONE

AL CONSUMO SOSTENIBILE

Tra il 16 e 17 aprile 2007 si terrà a Genova il primo Incontro internazionale della "Task Force sull'Educazione al consumo sostenibile", coordinata dal Ministero dell'Ambiente e della

Progetti per lo Sviluppo Sostenibile

AGENDA 21 LOCALE IN PROVINCIA DI MODENA

⇒

La mappa delle Agende 21 Locali modenesi

PROGETTO STILI DI VITA RESPONSABILI E SOSTENIBILI



Brochure "La mia agenda 21 quotidiana: 80 cose da fare".





OBIETTIVO:

- *Raccogliere, selezionare ed elaborare dati ed indicatori sulla qualità dell'ambiente, la salute pubblica e le attività socio-economiche*



Banche dati di supporto allo Sviluppo Sostenibile

BANCHE DATI ESISTENTI DELLA PROVINCIA E DEGLI ENTI LOCALI

- Società
- Ambiente / territorio
- Relazioni settoriali
- Economia

Progetti per lo Sviluppo Sostenibile

AGENDA 21 LOCALE IN PROVINCIA DI MODENA

APERTURA DEL FORUM DI AGENDA 21 LOCALE DELLA COMUNITÀ MONTANA MODENA EST
 Sabato 27 settembre alle ore 9,30 presso la Sala Consigliare del Comune di Zocca.
 per saperne di più...

EVENTO CONCLUSIVO DEL PROGETTO LIFE-CLEAR SULLA CONTABILITÀ AMBIENTALE
 Roma, 23 settembre 2003: "La contabilità ambientale: nuovo strumento di governance per gli enti locali"
 per saperne di più...

VETRINA DELLE BUONE PRATICHE DI SOSTENIBILITÀ DELLA PROVINCIA

Presenta i progetti della tua organizzazione per lo sviluppo sostenibile:
 ➔ scarica il modulo da compilare

ATTORI	TEMI
Settore economico e imprese	Agricoltura / alimentazione
Provincia di Modena	Società e cultura
Comuni della	Bisogni

Banche dati di supporto allo Sviluppo Sostenibile

BANCHE DATI ESISTENTI DELLA PROVINCIA E DEGLI ENTI LOCALI

➔ Società

➔ Ambiente / territorio

➔ Relazioni settoriali

➔ Economia

- Economia
- Camera di Commercio
- ISTAT
- Statistiche Regione ER

Ricerca e raccolta dati



Presenta i progetti della tua organizzazione per lo sviluppo sostenibile:
 >>> [accedi al sito](#) >>> [clicca qui](#) >>> [clicca qui](#) >>> [clicca qui](#)

ATTORI	TEMI
Settore economico le imprese	Agricoltura e alimentazione
Provincia di Modena	Società e cultura
Comune della Provincia	Rifiuti
ONG / Associazioni di volontariato	Risparmio energetico
Associazioni, ordini professionali, Enti di controllo	Certificazioni ambientali, sistema di gestione interna, Agenda 21
Mondo agricolo	Qualità dell'aria, clima, mobilità
Memberi e giovani	Educazione, Formazione, scuola
Associazioni di categoria / sindacati	Paesaggi idriche
Bionne	Biodiversità
Risorse etniche/ popolazione locale	Ambiente naturale, tradizioni

3Y REPORT DI SOSTENIBILITÀ DELLA PROVINCIA DI MODENA

Indicatori socio-economico-ambientali di area vasta

Modena, 19 febbraio 2004
 Aula Magna Facoltà Economia e Commercio Università di Modena e Reggio Emilia
 Foro Boario - Viale Berengario 51

A cura di: Osservatorio Urban del Nord

Regione Emilia-Romagna

Provincia di Modena

Agenda 21
 PROVINCIA DI MODENA
 AZIONI PER UN FUTURO SOSTENIBILE

Elaborazione dei dati

30 INDICATORI SU:

- Cambiamenti climatici
- Territorio e biodiversità
- Qualità ambientale di area vasta
- Qualità ambientale urbana
- Salute ed economia



OBIETTIVO:

- *Integrare i diversi strumenti di gestione ambientale per migliorare la governance*



- **Certificazione Ambientale EMAS**

- **Contabilità ambientale**

- **EMAS del Distretto Ceramico (1° in Europa)**

- **Guida ai Servizi per le imprese locali**

- **Bilancio Energetico e Piano d'Azione per l'Energia**

- **GIS (Geographic Information System)**

- **Valutazione Ambientale Strategica (VAS)**

- **Agenda 21 Locale**

- **Piano per la Salute**



Delibera di Giunta (n. 15, 24/01/2006)
sull'introduzione del GPP nelle politiche di acquisto
della Provincia e creazione di un gruppo di lavoro
sugli Acquisti Verdi e Sostenibili

Il **gruppo di lavoro GPP** è costituito da rappresentanti
di diversi settori: Presidenza, Ambiente, Economato,
Infrastrutture e Informatica

Feb-Apr 2006: **4 workshops** sul tema GPP

La Provincia di Modena effettua già vari acquisti
seguendo criteri ambientali, ad esempio: **carta,**
energia, auto, arredi scolastici e materiali per la
manutenzione

Nuovo progetto Provincia-Regione 2007:

- **analisi** degli acquisti e nuova **politica GPP** per la Provincia
- **diffusione** del GPP in altri enti pubblici



- *partnership* pubblico-privato
- aumento dell'*eco-efficienza* nelle imprese
- riduzione degli impatti ambientali
risparmiando denaro

- 5 consulenti Ecoprofit
- **12 imprese** coinvolte
- 55 misure adottate con

€ 86.856 risparmiati

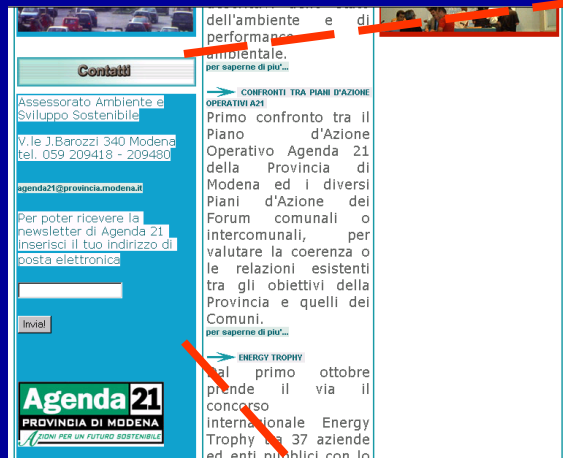
- 175.729 kg di *rifiuti* non prodotti
- 47.919.300 litri di *acqua* risparmiata
- 158.997 kWh di *elettricità* risparmiati



OBIETTIVO:

- Sostenere l'attuazione dei Piani di Agenda 21 e *diffondere informazioni, buone pratiche e azioni* tra le autorità locali e la comunità in generale

www.agenda21.provincia.modena.it



Iscrizione alla newsletter on line:

Notizie su eventi e progetti locali

Contatti

Assessorato Ambiente e Sviluppo Sostenibile

V.le J.Barozzi 340 Modena
tel. 059 209418 - 209480

agenda21@provincia.modena.it

Per poter ricevere la newsletter di Agenda 21 inserisci il tuo indirizzo di posta elettronica

Invia!



CD-rom-Video “21 Buone
Pratiche di Sostenibilità
nella Provincia di Modena”

- newsletter
- rivista



In corso

NUOVO DVD

con i video delle Buone
Pratiche di Sostenibilità
in Provincia di Modena

video su esperienze di carattere ambientale,
sociale ed economico promosse ed attuate da vari
attori del territorio provinciale: enti locali, scuole,
imprese, associazioni, ecc.



“La mia Agenda 21 quotidiana: 80 cose da fare”

- ✓ stampata in *150000 copie* e diffusa a tutta la cittadinanza
- ✓ contiene *consigli e suggerimenti* su cosa si può fare ogni giorno per mettere in pratica i principi dello Sviluppo Sostenibile a casa, al lavoro, in vacanza, facendo la spesa, ecc.
- ✓ inoltre è possibile valutare quanto il proprio stile di vita sia sostenibile tramite una *check-list di autovalutazione*



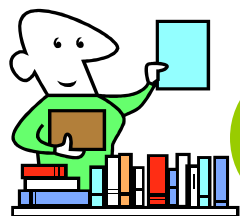
Campagna informativa sulle Polveri fini - PM10

Attivare un meccanismo di responsabilizzazione di tutti i cittadini affinché contribuiscano e partecipino al processo di riduzione delle emissioni

Stili di vita sostenibili

A casa, al lavoro, in vacanza, nel tempo libero, i *nostri comportamenti e le nostre scelte* hanno *impatti diretti e indiretti sulla società, l'ambiente e l'economia*, che possono essere positivi o negativi: dipende da noi!

Il percorso: dalla Consapevolezza alla Pratica



1

Informazione e conoscenza su problemi e buone pratiche di stili di vita sostenibili

Sperimentazione di azioni in vari settori con target di miglioramento

2



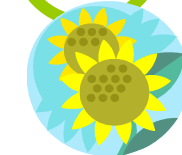
3

Monitoraggio - Valutazione delle azioni



Diffusione dei risultati e buone pratiche

4



FAMIGLIE

Workgroups con esperti su come comportarsi correttamente nella vita quotidiana su energia, rifiuti, acqua, vacanze, acquisti, mobilità, investimenti.

UFFICI

Workgroup sul Green Public Procurement per introdurre criteri ambientali e sociali negli acquisti.

LAVORATORI

Sperimentazione nel distretto ceramico di mobilità sostenibile (bus-sharing o car-pooling) da parte di un gruppo di lavoratori.



Prima Giornata

Per uno sviluppo sostenibile della provincia di Modena
13-14 ottobre 2006

La Provincia di Modena presenta il primo **Rapporto sull'indice di benessere economico sostenibile (ISEW)**, che integra elementi di natura economica, sociale e ambientale.

Seconda Giornata

Il Fondo per lo sviluppo sostenibile delle Aree protette della provincia di Modena
4 dicembre 2006

Terza Giornata

Benessere e Stili di Vita
18 maggio 2007

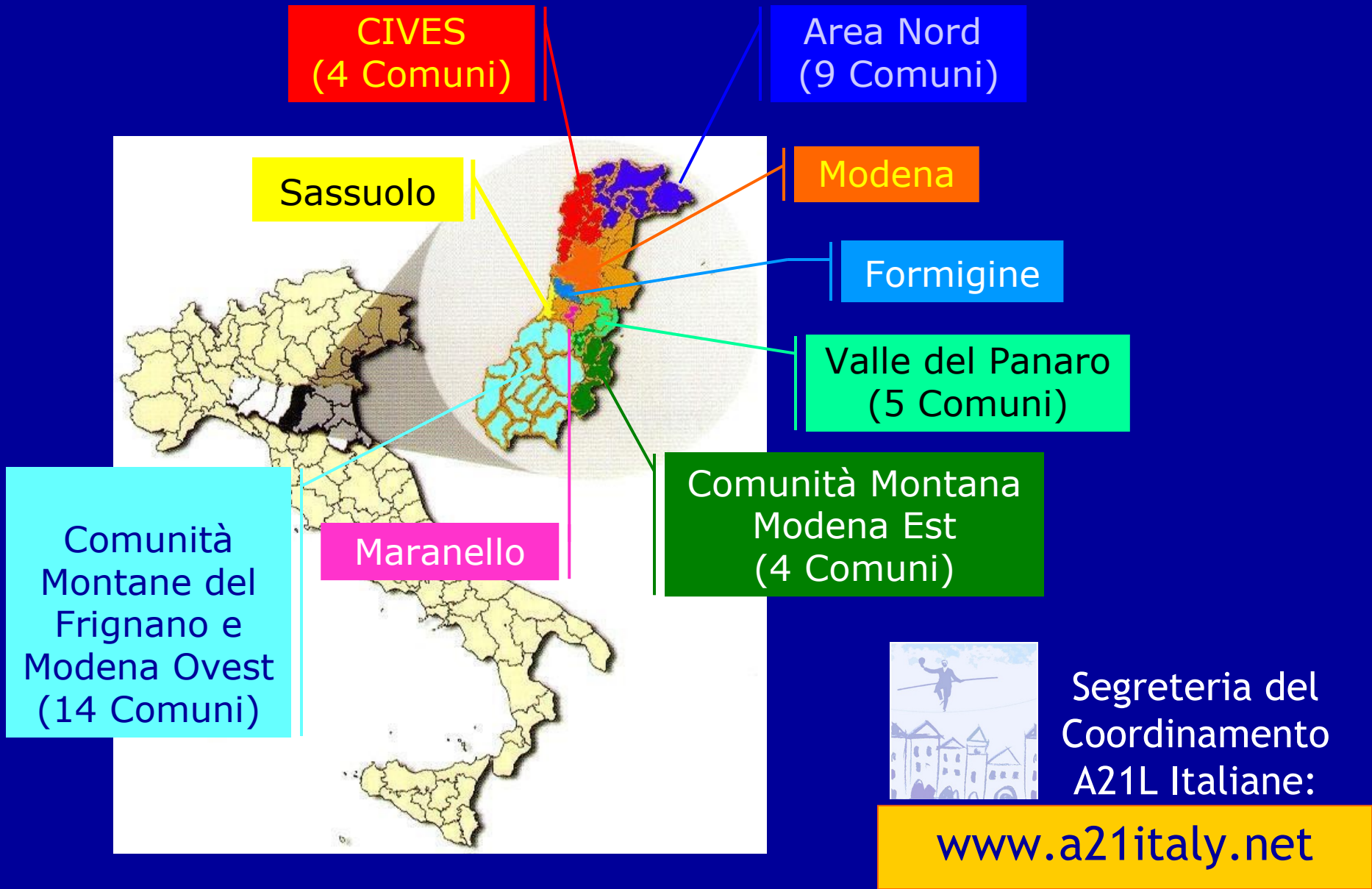


OBIETTIVO:

- ***Monitorare*** l'andamento dei processi di A21L in Provincia di Modena e i migliori ***progetti di sostenibilità locale*** degli stakeholders

www.agenda21.provincia.modena.it

L'A21L nella Provincia





ATTORI	TEMI
Settore economico e imprese	Agricoltura / alimentazione
Provincia di Modena	Società e cultura
Comuni della	Beni

Progetti per lo Sviluppo Sostenibile

AGENDA 21 LOCALE IN PROVINCIA DI MODENA

Agenda 21L

- A21L Provincia di Modena
- A21L CIVES
- A21L Valle del Panaro
- Formigine
- Modena
- Sassuolo
- Comunità montana Mo est
- Unione Comuni Area Nord

*Links ai siti di
 Agenda 21 Locale
 del territorio*



energetica. Menzioni speciali a: Tintoria Emiliana, Fabbri Arti Grafiche, Almag, Comune di Mirandola e Istituto tecnico commerciale Barozzi di Modena.

EMAS E SAD sono scaricabili dal sito dell'ARPA della Regione Emilia Romagna tutti i documenti relativi al progetto EMAS applicato al Distretto Ceramico di Modena e Reggio Emilia, compreso il nuovo Progetto SAD (Sostenibilità Ambientale del Distretto ceramico) con indicatori descrittivi dello stato

RELAZIONI SULLO STATO DELL'AMBIENTE E LO SVILUPPO SOSTENIBILE DELLA PROVINCIA DI MODENA

Sono disponibili presso l'Assessorato (vedi contatti) copie cartacee del Report e i Cd-rom della versione integrale del Report e di antMoweb 2003 (concorso per artisti multimediali dedicato al tema Ambiente).

VETRINA DELLE BUONE PRATICHE DI SOSTENIBILITA' DELLA PROVINCIA

Presenta i progetti della tua organizzazione per lo sviluppo sostenibile:
 → scarica il modulo da compilare

ATTORI	TEMI
Settore economico e imprese	Agricoltura / alimentazione
Provincia di Modena	Società e cultura
Comuni della Provincia	Rifiuti
ONG / Associazioni di volontariato	Risparmio energetico
Università, ordini professionali, Enti di controllo	Certificazioni ambientali, sistemi di gestione interna, Agenda 21
Mondo agricolo	Qualità dell'aria, clima, mobilità
Bambini e giovani	Educazione, formazione, scuola
Associazioni di categoria / sindacati	Risorse idriche
Donne	Bioedilizia
Minoranze etniche / popolazione locale	Ambiente naturale, biodiversità

VETRINA DELLE BUONE PRATICHE DI SOSTENIBILITA' DELLA PROVINCIA

Presenta i progetti della tua organizzazione per lo sviluppo sostenibile:
 → scarica il modulo da compilare

ATTORI	TEMI
Settore economico e imprese	Agricoltura / alimentazione
Provincia di Modena	Società e cultura
Comuni della Provincia	Rifiuti
ONG / Associazioni di volontariato	Risparmio energetico
Università, ordini professionali, Enti di controllo	Certificazioni ambientali, sistemi di gestione interna, Agenda 21
Mondo agricolo	Qualità dell'aria, clima, mobilità
Bambini e giovani	Educazione, formazione, scuola
Associazioni di categoria / sindacati	Risorse idriche
Donne	Bioedilizia
Minoranze etniche / popolazione locale	Ambiente naturale, biodiversità

**Vetrina on line
 delle Buone
 Pratiche**

Vetrina on line delle Buone Pratiche

Progetti per lo Sviluppo Sostenibile

VETRINA DELLE BUONE PRATICHE DI SOSTENIBILITA' DELLA PROVINCIA

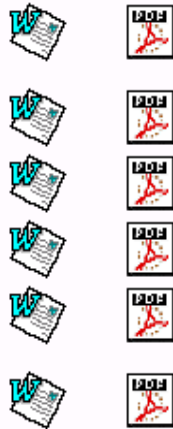
ATTORE CERCATO: Università, ordini professionali, Enti di controllo

Progetto

Scheda

Video

- AIMAG - Riciclo acque delle tintorie
- Bonifica Parmigiana
- Bonifica Burana
- AESS
- AIMAG
- ATCM
- Piano per la salute



Numero documenti elencati: 7

ATTORI	TEMI
Settore economico e imprese	Agricoltura / alimentazione
Provincia di Modena	Società e cultura
Comuni della provincia	Rifiuti
ONG / Associazioni di volontariato	Risparmio energetico
Università, ordini professionali, Enti di controllo	Certificazioni ambientali, sistemi di gestione interna, Agenda 21
Mondo agricolo	Qualità dell'aria, clima, mobilità
Bambini e giovani	Educazione, formazione, scuola
Associazioni di categoria, sindacati	Risorse idriche
Donne	Bioedilizia
Minoranze etniche / popolazioni locali	Ambiente naturale, biodiversità

Progetti per lo Sviluppo Sostenibile

VETRINA DELLE BUONE PRATICHE DI SOSTENIBILITA' DELLA PROVINCIA

TEMA CERCATO: Qualità aria, clima, mobilità

Progetto

Scheda

Video

- Provincia di Modena - In bici per la provincia
- AIMAG
- ATCM
- Formigine - fotovoltaico e flotta ecologica
- Comune Modena - Car sharing
- Comune Modena - mobilità scolastica
- Tetra Pak
- Nordiconad



Numero documenti elencati: 8



- Rete di Parchi Naturali (7% → obiettivo 10%)
- Cooperazione Internazionale con la Repubblica del Costa Rica e acquisto di 100 ha di Foresta Equatoriale → 17.773 t di CO₂

Imprese certificate:

- **15** EMAS
- **127** ISO 14001

- Accordo di programma con le organizzazioni di categoria per la promozione delle Certificazioni Ambientali
- Audit e piano energetico negli edifici scolastici
- Incentivi per installare impianti termici a basso consumo e pannelli solari termici
- Promozione dei “tetti fotovoltaici” nelle scuole e negli edifici pubblici: 7 impianti già progettati



- Fattorie Didattiche
- Progetto MOSAICO sullo controllo satellitare degli spandimenti dei liquami zootecnici
 - Percorsi ciclabili provinciali (130 km + 90 km progettati)
 - Car-pooling per i lavoratori della Tetra Pak e di altre aziende limitrofe
- Bio-edilizia: Quartieri residenziali ecologici a Cognento (Modena) e Nonantola (BIOPEEP)
 - Piano di Risanamento delle Acque e campagna informativa, per ridurre l'inquinamento ed il consumo di acqua



- www.agenda21.provincia.modena.it
- agenda21@provincia.modena.it
- Tel. 059 209418 / 209491